



كلية الهندسة

عمارة

قسم : الهندسة المعمارية الدرجة الكلية : 60 درجة



جامعة طنطا

الفرقة : الثانية
عدد صفحات الورقة الامتحانية (2)

الرقم الكودي : ARE2213
زمن الامتحان : 3 ساعات

مادة : تنسيق المواقع
التاريخ : 2018/6 م (الفصل الدراسي الثاني)

ملاحظات : اجب على الأسئلة الآتية افترض أى بيانات غير معطاه موضحا إجابتك بالرسومات ... وهكذا

السؤال الأول: ما رأيك في صحة الجمل التالية مع التعليل والتوضيح بالكروكيات (16 درجة)

- يقوم العنصر النباتي بوظيفة هندسية وهي حجب أو اخفاء العناصر غير الجذابة دون الاخذ في الاعتبار المسافة بين الانسان والعنصر .
- يقوم العنصر المائي بدور فعال بامتصاص الضوضاء .
- يمكن تصنيف الفراغات الخارجية الي تصنيفات طبقاً للوظيفة والطرز فقط .
- يجب أن لا تتخلل مسارات الحركة مناطق للراحة والاسترخاء .

السؤال الثاني: اذكر ما تعرفه عن: مع التوضيح بالكروكيات (16 درجة)

- مرحلة إعداد قائمة الجرد في العملية التصميمية .
- الامريكي "فريدريك لو ألمستد"
- الرصف المرن .
- عملية التسوية للأرض .

السؤال الثالث : (8 درجة)

علي مر العصور ظهر تنسيق الموقع بالحضارات المختلفة بتأثيراته المتعددة سواء الاجتماعية او الجمالية او الوظيفية واختلفت الأسس التصميمية لكل حضارة عن الاخرى مع اختلاف العناصر المستخدمة ليصل الينا العديد من الطرز المتميزة . ناقش تلك العبارة مع التوضيح بالكروكيات من خلال تحليلك لاحد الامثلة لتنسيق الموقع باحد العصور .

السؤال الرابع : (20 درجة)

الشكل الموضح هو موقع عام لاحدي المكتبات العامة الموجه للأطفال والشباب بمصر ويضم الموقع العام المسقط الأفقي للدور الأرضي للمكتبة والمطلوب عمل تنسيق موقع بناء علي احتياجات العميل والتي تضم :

- مدخل مميز للمكتبة .
- منطقة قراءة مكشوفة غير مظلة .
- منطقة لعمل التجمعات للأطفال .
- منطقة قراءة خارجية مظلة ملحقة بصالة القراءة .
- منطقة للاسترخاء والتأمل .

*** افترض أي احتياج للعميل من وجهة نظرك .

والمطلوب بمقياس 1:200

- الدياجرام الوظيفي (6 درجة)

- التصميم النهائي (14 درجة)

يمكن فرض أي عناصر أخرى تخدم الموقع. موضعا من خلال التنسيق:

- العنصر المائي
- العناصر المكملة وموادها.

- العنصر النباتي المختار وسبب الاختيار
- مواد الرصف والتبليط مع ذكر سبب اختيارها

N

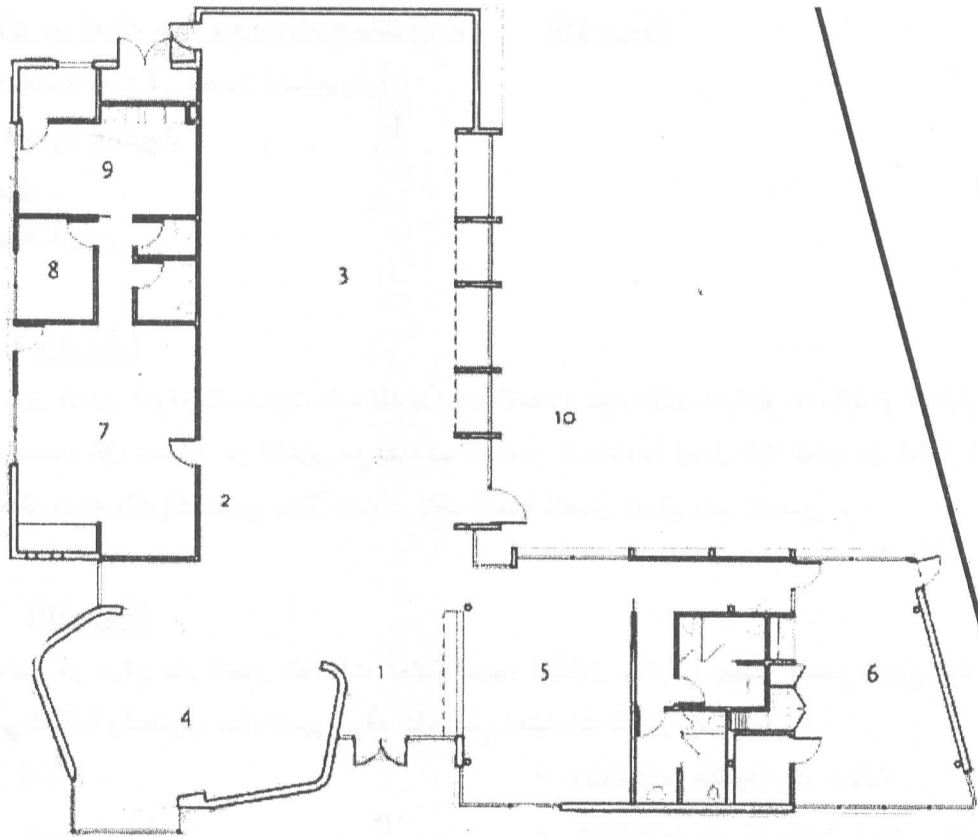


جار

- 1 LOBBY
- 2 CIRCULATION DESK
- 3 READING ROOM
- 4 CHILDREN'S AREA
- 5 TEEN AREA
- 6 PROGRAM ROOM
- 7 WORK ROOM
- 8 MANAGER'S OFFICE
- 9 STAFF ROOM
- 10 COURTYARD

شارع فرعي

حديقة عامة



شارع رئيسي

Layout scale 1: 400

د. / انجي حسن

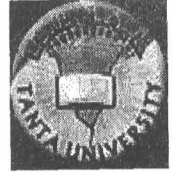
مع التمنيات بالتوفيق



كلية الهندسة

قسم : الهندسة المعمارية

الدرجة الكلية : 60 درجة



جامعة طنطا

الفرقة : الثانية
عدد صفحات الورقة الامتحانية (2)

الرقم الكودي : ARE 2209
زمن الامتحان : 3 ساعات

مادة : تاريخ ونظريات العمارة (2)
التاريخ: 1 يونيو 2019

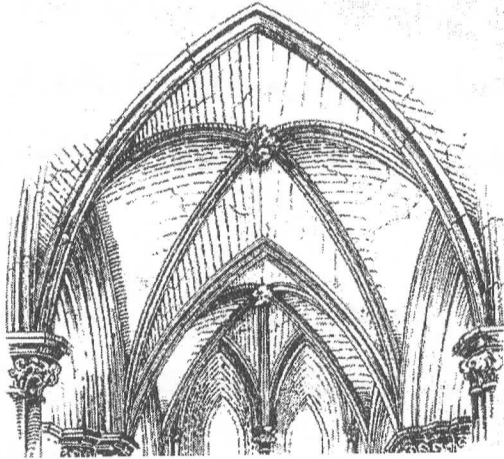
(20 درجة)

السؤال الاول:

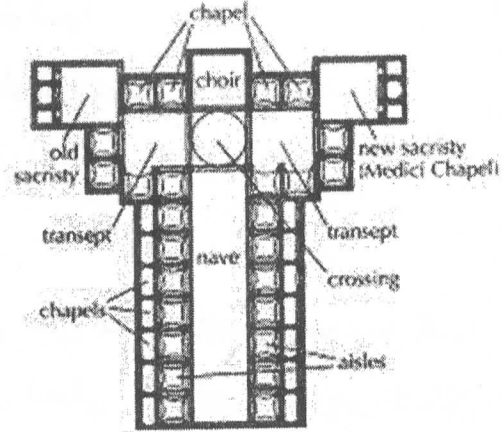
A. اجب عن الاسئلة الآتية:

- (a) ماذا تعرف عن الطراز المعماري العمودي الانجليزي في المرحلة الثالثة من فترة العمارة القوطية؟
(b) ماذا تعرف عن طراز النهضة الفرنسي في المرحلة الاولى وكيف كان مختلف عن طراز النهضة الايطالي؟

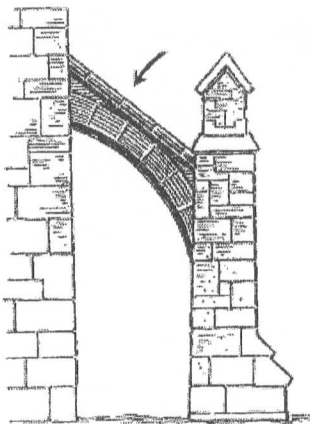
B. اكتب ما تعرفه عن الصور الآتية:



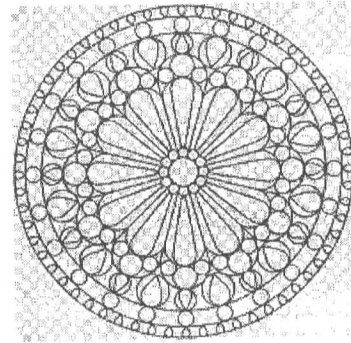
2



1



4



3

A. ارسم نموذج للآتي مع التوضيح باختصار أسس التصميم المتبعة:

- a. مسقط أفقى لنموذج من كنيسة من طراز فجر المسيحية
- b. كنيسة القديس فيتال برفينا فى ايطاليا كنموذج للعمارة البيزنطية
- c. مسقط افقى لكاتدرائية انجليزية من العمارة الرومانسكية
- d. نموذج لكنيسة من عصر الرومانسك الألمانى
- e. ساحة سانت بيتر بروما كنموذج لطراز الباروك
- f. كاتدرائية نوتر دام كنموذج للعمارة القوطية الفرنسية
- g. كروكى لواجهة قصر بنفيسيا فى ايطاليا من الطراز النهضى
- h. مسقط افقى لآيا صوفيا كنموذج للعمارة البيزنطية

B. ارسم كروكى لواجهة مبنى مكون من خمس طوابق على الطراز النهضى موضح كيف تستطيع ان تستفيد من دراستك للمنهج فى التطبيق العملى المعمارى؟ (افترض المكان ونوع المبنى)

مع اطيب التمنيات

د. انجى الدرويش

o/w c



▪ **Question No.1 (10 Marks):**

Discuss the following applications of computer in architecture clarifying their effect on architectural work and mention some software example for each one:

- Visualization and presentation
- Management and coordination

▪ **Question No.2 (10 Marks):**

In the light of your research and study for the Computer Aided Architectural Design compare between **Case-Based Reasoning Model** and **Generative Model** clarifying their concept and steps/ For each type provide and explain a software example.

▪ **Question No.3 (5 Marks):**

Yasmin is a software for Computer Aided Architectural Design. In this regard clarify the following

- What's the main model concept that it based on?
- What's the main factors which considered to produce the plan?

▪ **Question No.4 (8 Marks):**

Explain the difference between the **Vector data** and **raster Data** in Geographic Information System supporting your answer with diagrams and examples.

▪ **Question No.5 (7 Marks):**

Suggest a method to generate a location suitability analysis in GIS to select the most suitable location to build **one** of the following types of building in urban context:

- Elementary school
- Public Park
- Factory

Examples for layers map you may use (Land price – Population – Street network - Vacant land)

(The answers should be supported by drawings and diagrams)



كلية الهندسه

٢ - ٤ - ٤
٢٠١٩ / ٦ / ١٢
قسم الهندسة المعماريه



جامعة طنطا

| | | | | | |
|----------|----------------------|---------------|---------|-------------------|---------|
| الماده: | التصميم المعماري 2 ب | كود الماده: | ARE2201 | السنة: | الثانيه |
| التاريخ: | 12 يونيو 2019 | زمن الامتحان: | 6 ساعات | الدرجة الاجماليه: | 80 درجة |

ملاحظات: على الطالب رسم جميع الرسومات المطلوبه في اللوحه الكانسون ما أمكن ذلك و يفضل عدم رسم أى من الرسومات المطلوبه في صورتها النهائية على الشفاف.

على الطالب تصميم مبنى يستخدم كموتيل يقع على الطريق الرئيسى المؤدى لمدينة سيوه. يشتمل مبنى الموتيل على العناصر الآتية:

القسم السكنى: 10 غرف فريده و 20 غرفة مزدوجه للأقامه (وكل غرفة تحتوى على الحمام الخاص بها).

الخدمات الخاصة بالمستخدمين: وتضم صالة أستقبال صغيرة بمدخل الموتيل و كاونتر الأستقبال، صالونات صغيره خاصه بالنزلاء، مطعم صغير ل 40 شخص و كافيتريا صغيره ودورات مياه للمستخدمين بالإضافة الى مطبخ ومخازن المطعم، و محلين صغيرين وحيز بنكى ATM

الإدارة والخدمات العامة: غرفه للأمن، إدارة الموتيل وتشمل غرفه المدير وغرفه للموظفين، خزنة، دورات مياه للعاملين بالموتيل، دورات مياه للعاملين بالموتيل، مغسله صغيره للنزلاء، ، بالإضافة الى غرفه صغيره لأقامة العمال ، مخزن للفرش ومخزن لادوات التنظيف، غرفة للكهرباء والمحولات.

الفراغات الخارجيه: أماكن أنتظار سيارات لعدد ثلاثين سياره و4 أتوبيسات سياحيه، حديقته خارجيه صغيره تفصل المبنى عن أماكن أنتظار السيارات و غرفة أمن و مراقبه وتحكم خاصه بالمدخل الرئيسى للموقع ككل.

ملاحظات: الموتيل هو مبنى مشابه للفندق خاص باقامة المسافرين على الطرق السريعه لفترة وجيزه، والمطلوب تصميم المبنى على 60% من مساحة الارض وعدم الارتفاع لأكثر من طابقين. على الطالب مراعاة طبييعه الموقع وطابعه وظروفها البيئيه والمناخية بالإضافة لمراعاة النظام الانشائى ومسارات الحركة، وعلى الطالب مراعاة تنسيق الموقع.

الموقع المقترح للمبنى:

موقع المبنى موضح بالشكل المرفق.

الرسومات المطلوبه:

1. موقع عام بمقياس رسم 1 : 400
2. المساقط الأفقيه بمقياس رسم 1 : 200
3. واجهه رئيسيه بمقياس رسم 1 : 200
4. قطاع رأسى بمقياس رسم 1 : 200
5. أى رسومات أضافيه توضح فكرة المشروع

ملحوظة: للطالب حرية اضافة عناصر أخرى للمشروع سواء بالفراغات المكونة أو بالرسومات التصميمية مع توضيح أهمية الإضافة مع أطيب التمنيات بالتوفيق،

أ.د.م. انجى ابراهيم الدرويش

د. نرمين على عمر

لجنة الممتحنين: أ.د.م. أيمن جمال عبد التواب

د. انجى حسن

